

**Sajószentpéter Környéki Önkormányzati Társulás**  
**Társulási Tanácsa**  
3770 Sajószentpéter, Kálvin tér 4.

---

Iktatószám: 2-6/2013.

**K i v o n a t**

**Készült:** Sajószentpéter Környéki Önkormányzati Társulás Társulási Tanácsának 2013. augusztus 29. napján 14.<sup>00</sup> órakor a Sajószentpéteri Polgármesteri Hivatal Tanácskozó termében (3770 Sajószentpéter, Kálvin tér 4.) megtartott nyílt ülésének jegyzőkönyvéből

***Sajószentpéter Környéki Önkormányzati Társulás Társulási Tanácsa megtárgyalta a Területi Szociális Központ és Bölcsőde Szervezeti és Működési Szabályzatáról szóló előterjesztést és az alábbi határozatot hozta:***

**Sajószentpéter Környéki Önkormányzati Társulás Társulási Tanácsának**  
**20/2013.(VIII.29.) határozata**

**a Területi Szociális Központ és Bölcsőde Szervezeti és Működési Szabályzatának jóváhagyásáról**

*Sajószentpéter Környéki Önkormányzati Társulás Társulási Tanácsa a tárgyi előterjesztést megtárgyalta és az alábbi döntést hozta:*

***A Területi Szociális Központ és Bölcsőde Szervezeti és Működési Szabályzatát ezen határozat melléklete szerint 2013. szeptember 1. napjával jóváhagyja.***

Felelős: elnök, intézményvezető

Határidő: azonnal

K.m.f.

Dr. Faragó Péter sk.  
elnök

Horváth Jánosné sk.  
jegyzőkönyv hitelesítő

A kivonat hitelül:

Fövényessy Pálné  
jegyzőkönyvvezető

Sajószentpéter, 2013. augusztus 30.

**Területi Szociális Központ és Bölcsőde**

**Sajószentpéter**

**Szervezeti és Működési Szabályzat**

Jóváhagyva: Sajószentpéter Környéki Önkormányzati Társulás  
Társulási Tanácsának 20/2013.(VIII.29.) határozatával

## Általános rendelkezések

### 1. A szervezeti és működési szabályzat célja

A Szervezeti és Működési Szabályzat (továbbiakban: SZMSZ) célja, hogy rögzítse az intézmény adatait és szervezeti felépítését, a vezetők és alkalmazottak feladatait és jogkörét, az intézmény működési szabályait.

A Szervezeti Működési Szabályzat 2011. CXCV. törvényben foglaltak figyelembevételével készült.

### 2. Az intézmény működési rendjét meghatározó dokumentumok

Az intézmény törvényes működését a hatályos jogszabályokkal összhangban lévő dokumentumok határozzák meg.

**2.1. Az intézmény működését meghatározó dokumentum** a Szervezeti és Működési Szabályzat. A szakmai és gazdasági munka vitelét segítő különféle szabályzatokat az SZMSZ függeléke tartalmazza.

### 3. Az intézmény adatai:

**A költségvetési szerv neve:**

Területi Szociális Központ és Bölcsőde

**A költségvetési szerv rövidített neve:**

TSZK

**A költségvetési szerv székhelye:**

3770 Sajószentpéter, Kossuth Lajos út 40. Hrsz: 151/1

**A költségvetési szerv elérhetőségei:**

Telefon: 06/48-423-245

06/48-345-528

E-mail: terszock@vipmail.hu

**A költségvetési szerv létrehozásáról rendelkező határozat:**

65/1987. (VI.23.) VB határozat

**Érvényes alapító okirat száma és kelte:**

Sajószentpéter Városi Önkormányzat 107/2013. (VI.14.) határozata

**Alapítói jogok gyakorlója:** Sajószentpéter Városi Önkormányzat

**A költségvetési szerv irányító szervének neve, székhelye:**

Sajószentpéter Környéki Önkormányzati Társulás Tanácsa, 3770 Sajószentpéter, Kálvin tér 4.

**A költségvetési szerv alapításának időpontja:**

1987.

**A költségvetési szerv fenntartójának neve és székhelye:**

Sajószentpéter Környéki Önkormányzati Társulás, 3770 Sajószentpéter Kálvin tér 4.

**A költségvetési szerv működési területe:**

Sajószentpéter Város,

továbbá:

Alacska Község,

Kondó Község,

Parasznya Község,

Radostyán Község,

Sajóbábony Város,

Sajóecseg Község,

Sajókápolna Község,

Sajókeresztúr Község,

Sajópálfala Község,

Sajósenye Község,

Sajóvamos Község,

Szirmabesenyő Nagyközség,

Varbó Község közigazgatási területe.

- **Családsegítés és gyermekjóléti szolgáltatás feladatainak ellátása:** Varbó, Parasznya, Radostyán, Sajólászlófalva, Sajókápolna, Sajószentpéter, Kondó, Alacska, településeken.

- **Jelzőrendszeres házi segítségnyújtás:**

Varbó, Parasznya, Radostyán, Sajólászlófalva, Sajókápolna, Kondó, Alacska, Sajókeresztúr, Sajóbábony, Sajószentpéter településeken.

- **Házi segítségnyújtás:**

Varbó, Parasznya, Radostyán, Sajólászlófalva, Sajókápolna, Kondó, Alacska, Sajóbábony, Sajószentpéter településeken.

- **Támogató Szolgáltatás:** Varbó, Parasznya, Radostyán, Sajólászlófalva, Sajókápolna, Kondó, Alacska, Szirmabesenyő, Sajópálfala, Sajósenye, Sajóvamos, Sajókeresztúr, Sajóecseg, Sajóbábony, Sajószentpéter településeken.

- **Nappali ellátás** – Idősek Klubja: Sajószentpéter

- **Szociális étkeztetés:** Sajószentpéter

- **Bölcsőde:** Alacska, Sajókápolna, Sajólászlófalva, Kondó, Radostyán, Parasznya, Varbó, Sajószentpéter

**A költségvetési szerv szakágazati besorolása és az általa ellátott közfeladat:**

889900 M.n.s. egyéb szociális ellátás bentlakás nélkül

**A költségvetési szerv alaptevékenysége**

A személyes gondoskodást nyújtó szociális alap- és nappali ellátások, továbbá gyermekjóléti szolgálat és a gyermekek napközbeni- bölcsődei – ellátásának biztosítása a szociálisan rászoruló személyek részére a helyi Önkormányzatokról szóló 1990. évi LXV. törvény a szociális igazgatásról és a szociális ellátásokról szóló 1993. évi III. törvény, továbbá a gyermekek védelméről és a gyámügyi igazgatásról szóló 1997. évi XXXI. törvény rendelkezései szerint.

**Az intézmény alaptevékenységei:**

Szafeladat megnevezése	Száma	A tevékenység forrása
Nappali ellátás- idösek klubja	881011	Normatív állami hozzájárulás és önkormányzati támogatás
Szociális étkeztetés	889921	Normatív állami hozzájárulás és önkormányzati támogatás
Házi segítségnyújtás	889922	Normatív állami hozzájárulás és önkormányzati támogatás
Családsegítés	889924	Normatív állami hozzájárulás és önkormányzati támogatás
Gyermekjóléti szolgáltatás	889201	Normatív állami hozzájárulás és önkormányzati támogatás
Bölcsödei ellátás	889101	normatív önkormányzati hozzájárulás és önkormányzati támogatás

**Vállalt feladat:**

Támogató szolgálat	889925	NRSZH működési támogatás (Pályázat)
Jelzőrendszeres házi segítségnyújtás	889923	Szociális- és Gyermekvédelmi Főigazgatóság (működési támogatás)

**A költségvetési szerv alaptevékenységét szabályozó jogszabályok:**

- a helyi önkormányzatokról szóló 1990. évi LXV. törvény,
- a szociális igazgatásról és szociális ellátásokról szóló 1993. évi III. törvény,
- a gyermekek védelméről és a gyámügyi igazgatásról szóló 1997. évi XXXI. törvény.

**Az intézményben folyó tevékenységet a további jogszabályok határozzák meg:**

- 1992. évi XXII. törvény a Munka Törvénykönyvéről,
- 1992. évi XXXIII. törvény a közalkalmazottak jogállásáról,
- 1959. évi IV. törvény a Polgári Törvénykönyvről,
- 2011. CXCV. törvény az államháztartásról
- 370/2011. (XII.31.) Kormányrendelet a költségvetési szervek belső kontrollrendszeréről és belső ellenőrzéséről
- 2000. évi C. törvény a számvitelről,
- 1993. évi III. törvény a szociális igazgatásról és szociális ellátásokról,
- 29/1993. (II. 17.) Korm. r. a személyes gondoskodást nyújtó szociális ellátások térítési díjáról,
- 1997. évi XXXI. törvény a gyermekek védelméről és a gyámügyi igazgatásról,
- 15/1998. (IV. 30.) NM rendelet a személyes gondoskodást nyújtó gyermekjóléti, gyermekvédelmi intézmények, valamint a személyek szakmai feladatairól és működésük feltételeiről,
- 1/2000. (I. 7.) SZCSM rendelet a személyes gondoskodást nyújtó szociális intézmények szakmai feladatairól, működésük feltételeiről,
- 8/2000. (VIII. 4.) SZCSM rendelet a személyes gondoskodást végző személyes adatainak működési nyilvántartásáról
- 257/2000. (XII. 26.) Korm. r. a közalkalmazottak jogállásáról szóló 1992. évi XXXIII. törvénynek a szociális, valamint a gyermekjóléti és gyermekvédelmi ágazatban történő végrehajtásáról,
- 9/2000. (VIII. 4.) SZCSM rendelet a személyes gondoskodást végző személyek továbbképzéséről és a szociális szakvizsgáról,

- 9/1999. (XI. 24.) SZCSM rendelet a személyes gondoskodást nyújtó szociális ellátások igénybevételéről
- 36/2007. (XII. 22.) SZMM rendelet a gondozási szükséglet, valamint az egészségi állapoton alapuló szociális rászorultság vizsgálatának és igazolásának részletes szabályairól

**A költségvetési szerv tevékenysége (szakfeladat számmal és megnevezéssel):**

562917 Munkahelyi étkeztetés  
 682002 Nem lakóingatlan bérbeadása, üzemeltetése  
 841907 Önkormányzatok elszámolásai a költségvetési szerveikkel  
 881011 Idősek nappali ellátása  
 882201 Adósságkezelési szolgáltatás  
 889101 Bölcsődei ellátás  
 889201 Gyermekjóléti szolgáltatás  
 889921 Szociális étkeztetés  
 889922 Házi segítségnyújtás  
 889923 Jelzőrendszeres házi segítségnyújtás  
 889924 Családsegítés  
 889925 Támogató szolgáltatás  
 890111 Esélyegyenlőség elősegítését célzó általános, komplex tevékenységek és programok  
 890441 Rövid tartalmú közfoglalkoztatás  
 890442 Foglalkoztatást helyettesítő támogatásra jogosultak hosszabb időtartamú közfoglalkoztatása  
 890443 Egyéb közfoglalkoztatás

**A költségvetési szerv jogállása:**

Önálló jogi személy

**A költségvetési szerv gazdálkodási besorolása: önállóan működő**

**A költségvetési szerv gazdálkodása:**

Az előirányzatok feletti rendelkezési jogosultság szempontjából teljes jogkörrel rendelkező költségvetési szerv.

Szellemi támogató és fizikai (technikai) segítő tevékenységeit (ezen belül különösen pénzügyi gazdasági feladatait) a Városgondnokság (3770 Sajószentpéter, Kálvin tér 35.), mint önállóan működő és gazdálkodó költségvetési szerv látja el.

Az önállóan működő költségvetési szerv, valamint az önállóan működő és gazdálkodó költségvetési szerv közötti munkamegosztás, valamint a felelősségvállalás rendjét tartalmazó megállapodást a Sajószentpéter Környéki Önkormányzati Társulás, valamint Sajószentpéter Város Önkormányzata egyaránt jóváhagyta.

**Intézmény ágazati azonosítója: S0010302**

**Az önálló szerv PIR száma: 438296**

**Törzskönyvi azonosító szám: 668187**

**KSH Statisztikai számjel: 16669970-8899-322-05**

**Régi törzskönyvi azonosító: 438296-2-03**

**Adószáma: 16669970-2-05**

**Számlavezető pénzügyintézet neve: Raiffeisen Bank**

**Folyószámlaszám: 12046102-01333028-00100007**

### **Feladatellátást szolgáló vagyon:**

Sajószentpéter Városi Önkormányzat – mint a Sajószentpéter Környéki Önkormányzati Társulás székhely Önkormányzata – által a költségvetési szerv rendelkezésére bocsátott ingatlanok (Sajószentpéter, Kossuth Lajos út 40. Hrsz: 151/1. ), valamint a feladat ellátásához szükséges, leltár szerint nyilvántartott tárgyi eszközök, berendezések, felszerelések, egyéb készletek, továbbá a Társulás tulajdonában lévő eszközök. A költségvetési szerv a rendelkezésére álló vagyontárgyakat a feladatainak ellátásához szabadon használhatja.

### **A vagyon feletti rendelkezési jog:**

A költségvetési szerv a kezelője és rendeltetésszerű használója a rendelkezésre álló vagyonnak. A vagyon feletti tulajdonosi jogokat a használatba adó gyakorolja, a költségvetési szerv azt nem jogosult elidegeníteni, illetve biztosítékként felhasználni. Az eseti bérbeadásra a költségvetési szerv saját hatáskörében megállapodást köthet, de tartós bérbeadás a fenntartó jóváhagyása nélkül nem történhet meg.

### **A költségvetési szerv vállalkozási tevékenységei:**

A költségvetési szerv vállalkozási tevékenységet nem végezhet.

## **2. Vagyon nyilatkozatra kötelezettek:**

2007. évi CLII. Törvény 3 §. (1) kimondja, hogy vagyonnyilatkozat tételre kötelezett az a közszolgálatban álló személy aki – önállóan vagy testület tagjaként – javaslattételre, döntésre, ellenőrzésre jogosult.

Feladatai ellátása során költségvetési vagy egyéb pénzeszközök felett továbbá az állami vagy önkormányzati vagyonnal való gazdálkodás valamint elkülönített állami pénzalapok fejezeti kezelésű előirányzatok, önkormányzati pénzügyi támogatási pénzkeretek tekintetében rendelkezik.

Az intézményben vagyonnyilatkozat tételére kötelezett, az intézmény vezetője és helyettese.

## **3. Az SZMSZ személyi hatálya**

Az intézmény számára jogszabályokban, testületi döntésekben megfogalmazott feladat és hatásköri, szervezeti és működési előírásokat a jelen SZMSZ-ben foglaltak figyelembe vételével kell alkalmazni. Az SZMSZ hatálya kiterjed:

- az intézményvezetőre,
- az intézmény dolgozóira,
- az intézmény szolgáltatásait igénybe vevőkre.

## **4. Költségvetési szerv szervezeti felépítése**

### **4.1 Az intézmény szervezeti felépítését az 1. számú melléklet tartalmazza.**

### **4.2 Az intézmény szervezeti egységei, létszáma**

#### **Szakmai egységek létszáma**

**Intézményvezető**

1 fő

<b>Idősek klubja</b>	5 fő
Ebből:	
- vezető helyettes- klubvezető	1 fő
- szociális gondozó	2 fő
- gépkocsivezető-karbantartó	1 fő
- portás	1 fő
<b>Házi segítségnyújtás</b>	7 fő
- szociális gondozó	
<b>Szociális étkeztetés</b>	
- szociális gondozó	1 fő
<b>Gyermekjóléti szolgálat</b>	6 fő
Ebből:	
- vezető családgondozó	1 fő
- családgondozó	5 fő
<b>Családsegítés</b>	8 fő
Ebből:	
- vezető családgondozó	1 fő
- családgondozó	4 fő
- szociális asszisztens	1 fő
- adminisztrátor	1 fő
- gépkocsivezető	1 fő
<b>Támogató szolgálat</b>	4 fő
Ebből:	
- vezető	1 fő
- személyi segítő	2 fő
- gépkocsivezető	1 fő
<b>Bölcsőde:</b>	8 fő
Ebből:	
- vezető	1 fő
- kisgyermekgondozó	4 fő
- kisegítő	1 fő
- takarító	1 fő
- gazdasági ügyintéző	1 fő

**Összesen: 40 fő teljes munkaidőben foglalkoztatott közalkalmazott.**

**Jelzőrendszeres házi segítségnyújtás:**

10 fő gondozónő (megbízási jogviszonyban).

**Bölcsőde:**

1 fő bölcsődeorvos vállalkozói szerződéssel heti 12 óra



### **4.3 Az intézmény feladatai**

Az intézmény belső szervezeti egységeinek vezetői szintjeinek meghatározásánál elsődleges cél, hogy az intézmény feladatait zavartalanul és a követelményeknek megfelelően láthassa el. A fenti körülmények figyelembe vételével intézményünkben az alábbi szervezeti egységek határozhatók meg:

#### **Nappali ellátás- Idősek klubja:**

Az Idősek klubja hajléktalan személyek és elsősorban saját otthonukban élő, 18. életévüket betöltött, egészségi állapotuk vagy idős koruk miatt szociális és mentális támogatásra szoruló, önmaguk ellátására részben képes személyek ellátását végzi.

#### **Szociális étkeztetés:**

Az étkeztetés keretében azoknak a szociálisan rászorultaknak a legalább napi egyszeri meleg étkeztetését biztosítja, akik azt önmaguk, illetve eltartottjaik részére tartósan vagy átmeneti jelleggel nem képesek biztosítani, különösen

- koruk
- egészségi állapotuk
- fogyatékoságuk
- pszichiátriai betegségük
- szenvedély betegségük, vagy
- hajléktalanságuk miatt.

#### **Házi segítségnyújtás:**

Házi segítségnyújtás keretében a szolgáltatást igénybevevő személy saját lakókörnyezetében kell biztosítani az önálló életvitel fenntartása érdekében szükséges ellátást.

#### **Jelzőrendszeres házi segítségnyújtás:**

A saját otthonukban élő, egészségi állapotuk és szociális helyzetük miatt rászoruló, a segélyhívó készülék megfelelő használatára képes, időskorú, vagy fogyatékos személyek, ill. pszichiátriai betegek részére az önálló életvitel fenntartását és az esetlegesen felmerülő krízishelyzetek elhárítását biztosítja.

#### **Támogató szolgálat:**

A támogató szolgálat feladata a fogyatékos személyek lakókörnyezetben történő ellátása, elsősorban a lakáson kívüli közszolgáltatások elérésének segítése, valamint életvitelük önállóságának megőrzése mellett lakáson belüli speciális segítségnyújtás biztosítása.

#### **Családsegítés:**

A családsegítés a szociális vagy mentálhigiénés problémák, ill. egyéb, krízishelyzet miatt segítséget igénylő személyek, családok számára az ilyen helyzethez vezető okok megelőzése, a krízishelyzet megszüntetése, valamint az életvezetési képesség megőrzése céljából nyújtott szolgáltatás. Feladata továbbá adósságkezelési tanácsadás, nem foglalkoztatott aktív korúak szociális segélyben részesülők jelentkeztetése.

#### **Gyermekjóléti szolgáltatás:**

A gyermek testi, értelmi, érzelmi és erkölcsi fejlődésének, jólétének a családban történő nevelésének elősegítése, a veszélyeztetettség megszüntetése, valamint a gyermek családjából történő kiemelésének megelőzése.

A gyermekjóléti észlelő – és jelzőrendszer működtetése.  
Szabadidős programok szervezése.

#### **Bölcsődei ellátás:**

1. csoport 20 hetes kortól 3 éves korig: 12 fő
2. csoport 2 éves kortól 3 éves korig: 14 fő

#### **4.4 Megállapodás az önállóan működő és gazdálkodó (Városgondnokság 3770 Sajószentpéter Kálvin tér 35.) és önállóan működő költségvetési szervek közötti munkamegosztás és felelősségvállalás rendjéről**

Az együttműködés általános szempontjai:

- a Városgondnokság és az önállóan működő intézmény együttműködésének célja az, hogy a hatékony, szakszerű és takarékos intézményi gazdálkodás szervezeti feltételeit teremtsék meg.
- Az együttműködés nem csorbíthatja az önállóan működő gazdálkodási szakmai döntési rendszerét, önálló jogi személyiségét és felelősségét.
- Mindazokat a gazdálkodási feladatokat, amelyeknek szervezeti és személyi feltételeit az önállóan működő költségvetési szervnél nincsenek meg, köteles a Városgondnokság ellátni.

Az együttműködés területei, feladatai a gazdálkodás során:

- az éves költségvetés tervezése
- az éves költségvetési előirányzatok megváltoztatása
- a kiadások teljesítése, bevételek beszedése
- a személyi juttatásokkal (munkabérekkel) és munkaerővel való gazdálkodás
- egyéb nyilvántartások vezetése
- a készpénzkezelés rendje
- felújítási, beruházási tevékenység tervezése, bonyolítása
- belső ellenőrzés

Az együttműködés részletes szabályait külön megállapodás tartalmazza.

#### **4.5 Ügykörök gyakorlása**

##### **Aláírási jogosultság**

A Területi Szociális Központ és Bölcsőde képviselői, illetve aláírási jogkör szabályozása kiterjed az intézménytől kibocsátásra kerülő

- a) minden olyan szóbeli vagy írásbeli nyilatkozatra, amelynek megtétele, illetve kiadása az intézmény részére jogok megszerzését vagy kötelezettségek vállalását eredményezi (szerződés megkötés, megrendelés)
- b) minden olyan szóbeli nyilatkozatra és irat aláírására (levél, jegyzőkönyv), amely nem eredményez jogszerzést, joglemondást vagy kötelezettségvállalást, hanem a Területi Szociális Központ és Bölcsőde részéről a feladatkörébe tartozó ügyek intézését célozza



- szolgáltatására vonatkozó kötelezettség teljesítésért, annak teljességéért és hitelességéért, továbbá a számviteli rendért,
- képviseli az intézményt külső szervek előtt
  - tervezi, szervezi, irányítja és ellenőrzi az intézmény szakmai és gazdasági működésének valamennyi területét
  - gyakorolja a munkáltatói jogokat
  - ellátja az intézmény működését érintő jogszabályokban, a Társulási Tanács határozataiban és döntéseiben a vezető részére előírt feladatokat
  - megszervezi az intézmény belső ellenőrzését
  - elkészíti az intézmény SZMSZ-ét, kötelezően előírt szabályzatait továbbá az intézmény működését segítő egyéb szabályzatokat, rendelkezéseket
  - kapcsolatot tart a társ intézményekkel, helyi, területi és országos szakmai szervezetekkel, intézményekkel
  - támogatja az intézmény munkáját segítő testületek, szervezetek, közösségek tevékenységét
  - felelős a folyamatba építetett, előzetes, utólagos és vezetői ellenőrzési rendszer (FEUVE) valamint az államháztartási belsőkontroll rendszer kiépítésért, működtetéséért,
  - folyamatosan értékeli a vezetést, a szervezeti egységeket, az intézmény tevékenységét, munkáját.

#### **Intézményvezető helyettes feladatai:**

- az intézményvezető távolléte esetén az intézményvezető megbízása alapján ellátja a vezetői feladatokat
  - ellátja az – idősök klubja, a házi segítségnyújtás, a szociális étkeztetés- felügyeletét, irányítását
  - szervezi, koordinálja a gondozónők munkáját
  - rendszeresen tájékoztatja az intézmény vezetőjét az ellátásokkal kapcsolatban
  - folyamatos munkakapcsolatot tart az intézmény valamennyi egységével
  - az intézményvezető megbízása alapján képviseli az intézményt külső szervek felé
- További feladatait a részletes munkaköri leírás tartalmazza.

#### **Vezető családgondozó(k) feladatai:**

- szervezi, irányítja és ellenőrzi a rábízott szakmai egység (családsegítés, gyermekjóléti szolgálat) családgondozóinak segítségnyújtási feladatait
- koordinálja és szakmai segítséget nyújt a társult településeken az ellátások folyamatos biztosításához
- megbeszéléseket, értekezleteket szervez a feladatellátással kapcsolatban
- a szakmai egység tevékenységéről rendszeresen beszámol az intézmény vezetőjének
- segíti az intézményvezető humánpolitikai feladatainak ellátását, ellátja az ebben a körben rábízott feladatokat

További feladatait a részletes munkaköri leírás tartalmazza.

#### **Támogató szolgálatvezető feladatai:**

- megszervezi és irányítja a személyi segítők és a gépkocsivezető munkáját
- a támogató szolgáltatást úgy szervezi meg, hogy az ellátási területen élő valamennyi fogyatékosági csoportba tartozó személy számára elérhető legyen
- a támogató szolgálat tevékenységéről rendszeresen beszámol az intézmény vezetőjének

További feladatait a részletes munkaköri leírás tartalmazza.

### **Bölcsődevezető feladatai:**

Az intézményvezető irányításával dolgozik.  
Szervezi és irányítja a bölcsődében folyó gondozási – nevelési munkát.

1. Elkészíti a gondozónőkkel közösen a szakmai programot.
2. Értékeli az előző év szakmai munkáját, szükséges intézkedések megtételével.
3. Elkészíti a házirendet, a dolgozók munkabeosztását.
4. A gondozónőkkel közösen elkészíti a gyermekcsoportok aktuális napirendjét, ellenőrzi a betartását.
5. Gondoskodik a gyermekek rendszeres orvosi ellátásáról.
6. Beteg, lázas gyermek szüleit értesíti.
7. Fertőző betegség előfordulása esetén megszervezi a záró fertőtlenítést.
8. Ellenőrzi a gyermekek rendszeres időközönkénti súlymérését.
9. Felügyeli a higiénés követelmények betartását.
10. A beosztott gondozónők munkáját rendszeresen ellenőrzi.
11. Ellenőrzi az étel minőségét, az étel kiosztását, jelez a főzőkonyha felé az étel minőségéről.
12. Ellátja a bölcsődei adminisztrációs feladatokat.
13. Szükség esetén az intézményvezető megbízásából munkakörétől eltérő feladatot is ellát.

### **Munkaköri leírások**

Az intézményben foglalkoztatott dolgozók feladatait a munkaköri leírások részletesen tartalmazzák.  
A munkaköri leírásokat a 2. számú melléklet tartalmazza.

### **Munkakör átadás**

A folyamatos munkavégzés elősegítése céljából a közalkalmazottak jogviszonyuk megszűnése (megszüntetése) esetén, továbbá belső áthelyezés vagy 30 napot meghaladó fizetés nélküli szabadság igénybe vételét megelőzően munkaköri feladataikat, illetve az ellátásával összefüggő információkat, ügyiratokat átadás-átvételi eljárás keretében kötelesek átadni az átvevőnek.

### **Helyettesítés rendje**

Az intézményben folyó munkát a dolgozók időleges vagy tartós távolléte nem akadályozhatja.  
A dolgozók távolléte esetére a helyettesítés rendszerének kidolgozása az intézmény vezetőjének, illetve felhatalmazása alapján az adott szervezeti egység feladata.  
A helyettesítéssel kapcsolatos, egyes dolgozókat érintő konkrét feladatokat a munkaköri leírásokban kell rögzíteni.

### **5. Munkáltatói jogok gyakorlásának rendje**

A költségvetési szerv egyszemélyi felelős vezetőjét - az intézményvezetőt – nyilvános pályázat útján Sajószentpéter Környéki Önkormányzati Társulási Tanácsa a hatályos jogszabályok alapján bízza meg.

A költségvetési szerv vezetője magasabb vezetői megbízással rendelkező közalkalmazott, tekintetében a munkáltatói jogokat Sajószentpéter Környéki Önkormányzati Társulás Tanácsa gyakorolja.

### **A költségvetési szervben foglalkoztatottak foglalkoztatási jogviszonya:**

A közalkalmazottak jogállásáról szóló 1992. évi XXXIII. törvény hatálya terjed ki a foglalkoztatottakra. Az egyéb munkavállalók jogviszonyát az Mt. szabályozza.

A költségvetési szerv közalkalmazottai tekintetében a munkáltatói jogokat a költségvetési szerv vezetője gyakorolja.

Egyéb foglalkoztatásra (megbízási, vállalkozási) irányuló jogviszonyra (megbízási, vállalkozási jogviszonyra) a Polgári Törvénykönyvről szóló 1959. évi IV. törvény az irányadó.

## **6. Munkavállalók jogai és kötelezettségei**

Az intézmény munkavégzéssel kapcsolatos szabályai:

A közalkalmazotti jogviszony, munkavégzésre irányuló egyéb jogviszony létrejötte:

A közalkalmazotti jogviszony határozatlan idejű kinevezéssel és annak elfogadásával jön létre.

Határozott időre történő kinevezéssel a Kjt. ide vonatkozó rendelkezései szerint létesíthető csak közalkalmazotti jogviszony.

Az intézmény feladatainak ellátására az intézményvezető megbízásos jogviszony keretében és vállalkozói szerződéssel is foglalkoztathat külsős személyeket.

## **7. Vezetők általános feladatai és felelősségük**

### **8. Az intézmény irányítása és irányítási rendszere**

3. számú melléklet tartalmazza.

### **9. Aláírási joggal felhatalmazottak felelőssége**

Aki meghatározott jogkörét túllépi, vagy anélkül, hogy képviseleti joga lenne más nevében szerződést (ügyletet) köt felelős mindazért a kárért, amely beavatkozása nélkül nem következett volna be.

### **10. Az intézmény belső és külső kapcsolattartása**

#### **10.1 A belső kapcsolattartás**

Az intézmény feladatainak hatékonyabb ellátása érdekében a belső szervezeti egységek egymással szoros kapcsolatot tartanak.

Az együttműködés során a szervezeti egységeknek minden olyan intézkedésnél, amelyik a másik szervezeti egység működési területét érinti, az intézkedést megelőzően egyeztetési kötelezettségük van.

A belső kapcsolattartás rendszeres formái a különböző értekezletek

#### **10.2 A külső kapcsolattartás**

Az eredményesebb működés elősegítése érdekében az intézmény a szakmai szervezetekkel, társ intézményekkel, gazdálkodó szervezetekkel együttműködési megállapodást köthet.

Az intézmény szoros szakmai kapcsolatot tart a különböző szakmai szervezetekkel.

#### **10.3 Az intézmény ügyiratkezelése**

Az ügyiratkezelés irányításáért és ellenőrzéséért az intézmény vezetője felelős.

Az ügyiratkezelést az Iratkezelési Szabályzatban foglalt előírások alapján kell végezni.

#### **10.4 Bélyegzők használata, kezelése**

Valamennyi cégszerű aláírásnál cégbélyegzőt kell használni. A bélyegzőkkel ellátott cégszerűen aláírt iratok tartalma érvényes kötelezettségvállalást, jogszerzést, jogról való lemondást jelent.

Az intézményben használatos valamennyi bélyegzőről, annak lenyomatáról nyilvántartást kell vezetni. A nyilvántartásnak tartalmaznia kell, hogy a bélyegzőt ki és mikor vette használatba, melyet az átvevő személy a nyilvántartásban aláírásával igazol.

#### **10.5 Intézménygazdálkodás rendje**

Az intézmény gazdálkodásával, ezen belül kiemelten a költségvetés tervezésével, végrehajtásával, az intézmény kezelésében lévő vagyon hasznosításával összefüggő feladatok, hatáskörök szabályozása – a jogszabályok és fenntartó rendelkezéseinek figyelembe vételével – az intézmény vezetőjének feladata.

#### **10.6 Fizetési számlák feletti rendelkezés szabály**

A Banknál vezetett számla feletti rendelkezésre jogosultakat az intézményvezető jelöli ki. Nevüket és aláírásukat be kell jelenteni a számlavezető hitelintézethez.

Az aláírás-bejelentés kartonok egy-egy másolati példányát VG gazdasági igazgatóhelyettese köteles őrizni.

#### **10.7 Kötelezettségvállalás rendje**

A gazdálkodással kapcsolatos kötelezettségvállalás, pénzügyi ellenjegyzés, a szakmai teljesítés igazolása, az érvényesítés, utalványozás gyakorlásának módját, eljárási és dokumentációs részletszabályokat a Kötelezettségvállalási szabályzat tartalmazza.

#### **10.8 Kártérítési kötelezettség**

A közalkalmazott a közalkalmazotti jogviszonyból eredő kötelezettségének vétkes megszegésével okozott kárért kártérítési felelősséggel tartozik.

Szándékos károkozás esetén a közalkalmazott a teljes kárt köteles megtéríteni.

A pénzkezelőket (térítési díj, készpénz ellátmány) felelősség terheli az általa kezelt pénz tekintetében.

A közalkalmazott vétkességére tekintet nélkül a teljes kárt köteles megtéríteni, a visszaszolgáltatási vagy elszámolási kötelezettséggel átvett olyan dolgokban bekövetkezett hiány esetén, amelyeket állandóan őrizetben tart, kizárólagosan használ vagy kezel és azokat jegyzi, vagy elismervény alapján vette át.

Amennyiben az intézménynek a kárt többben, együttesen okozták, vétkességük arányában a megőrzésre átadott dolgokban bekövetkezett hiány esetén egyetemleges kötelezésnek van helye.

#### **10.9 Anyagi felelősség**

Az intézmény a dolgozó ruházatában, használati tárgyaiban a munkavégzés folyamán bekövetkezett kárért vétkességre tekintet nélkül felel, ha a kár a dolgozó munkahelyén megőrzésre szolgáló helyen dolgokban keletkezett.

A dolgozó a szokásos személyi használati tárgyakat meghaladó mértékű és értékű használati értékeket csak az intézményvezető engedélyével hozhat be a munkahelyére, illetve vihet ki onnan.

Az intézmény valamennyi dolgozója felelős a berendezési, felszerelési tárgyak rendeltetésszerű használatáért, gépek, eszközök megóvásáért.

## **11. Belső kontrollrendszer kialakítása és működtetése**

**A költségvetési szerv belső kontrollrendszerének működtetése a következő:**

### **Kontrollkörnyezet**

Az intézmény szervezeti felépítése és a vezetők közötti feladatmegosztás, valamint a költségvetési szerv dolgozói részletes munkaköri leírásából kontrollálhatók a felelősségi és a hatásköri viszonyok.

### **Kockázatkezelési rendszer**

A belső ellenőrzés éves ellenőrzési tervét kockázatelemzés útján állítja össze. A hivatali és a kistérségi belső ellenőrzés végzi kockázatelemzés útján a felügyeleti jellegű vizsgálatokat.

### **Kontrolltevékenységek**

Az intézményvezetője által kiadott belső szabályzatok tartalmazzák az engedélyezési és jóváhagyások szabályozását, az információkhoz való hozzáférés szabályozását, a kontrollok szabályozását, valamint a beszámolási eljárások szabályozását.

### **Monitoring**

Az intézményvezetője olyan monitoring rendszert működtet, amely lehetővé teszi a szervezet tevékenységének és a célok megvalósításának nyomon követését.

Az intézmény belső kontroll rendszerét a Belső Kontroll Kézikönyv szabályozza.

## **12. A beszerzések eljárásrendje**

Az intézményi beszerzések esetében figyelembe kell venni a település közbeszerzési szabályzatát, a hatályos Közbeszerzési Törvény előírásait. A Városgondnokság és önállóan működő intézmények között fennálló együttműködési megállapodást, illetve a vonatkozó gazdálkodási szabályzatokban foglalt előírásokat. A 100.000.-ot meghaladó termék vásárlást, vagy szolgáltatást igénybe vétele esetében legalább 3 árajánlatot kell kérni és a legkedvezőbb feltételek tartalmazó ajánlattevővel kell szerződést, megállapodást kötni.

## **13. A közérdekű adatok kezelésének, nyilvánosságra hozatalának rendje**

**A közérdekű adatok megismerésére irányuló kérelmek intézésének, továbbá a kötelezően közzéteendő adatok nyilvánosságra hozatalának rendje:**

Az intézmény a feladatkörébe tartozó ügyekben köteles elősegíteni és biztosítani a közvélemény pontos és gyors tájékoztatását. (Közérdekű adat: az intézmény tevékenységére vonatkozó, a személyes adat fogalma alá nem eső, bármilyen módon vagy formában rögzített információ vagy ismeret. A tájékoztatás során mindvégig biztosítani kell az adatok biztonságát, változatlanosságát.

A kérelemre választ adni az adatot kezelő szerv jogosult és köteles. Ha a kérelmet nem az adatot kezelő intézményhez nyújtották be, azt a szerv köteles haladéktalanul megküldeni az intézménynek a kérelmező ezen egyidejű értesítése mellett.

Amennyiben olyan adat megismertetésére irányul a kérelem, melyet már közzétettek, a kérelmezőt erről tájékoztatni kell „a fellelhetőséget” is ideértve. A kért adat kérelmezővel való megismertetéséhez az intézmény megfelelő időt, tárgyi feltételeket biztosít.



A közérdekű adat megismerése iránt bárki- szóban, írásban vagy elektronikus úton- igényt nyújthat be. A közérdekű adat megismerésére irányuló igénynek, az intézmény, az igény tudomására jutását követő legrövidebb idő alatt, legfeljebb azonban 15 napon belül tesz eleget.

A határidő betartásáért az intézményvezető felel.

Az igény teljesítésének megtagadásáról, annak indoklásával együtt 8 napon belül írásban az intézményvezető értesíti az igénylőt.

#### **14. Titokvédelem**

##### **Az intézménynél hivatali titoknak minősülnek:**

- az alkalmazottak személyes adatvédelmével, bérezésével kapcsolatos adatok
- az ellátottak személyiségi jogaihoz fűződő adatok
- az alkalmazottak és a gondozottak egészségi állapotára vonatkozó adatok

Az intézmény valamennyi dolgozója köteles a tudomására jutott hivatali titkot mindaddig megőrizni, amíg annak közlésére az illetékes felettesétől engedélyt nem kap.

#### **15. Intézményi sajátosságokra vonatkozó egyéb rendelkezések**

##### **A munkaidő beosztása**

A heti munkaidő 40 óra.

Az intézményben a hivatalos munkarend, mely a munkaidőt és a pihenőidőt (ebéidő) tartalmazza, a következő:

Hétfőtől – péntekig 7<sup>00</sup> – 15<sup>30</sup> – ig.

Ettől eltérő külön beosztás szerint dolgoznak

- a Családsegítő és Gyermekjóléti szolgálat munkatársai:

Hétfő – kedd – csütörtök: 7<sup>30</sup> – 16<sup>00</sup> – ig.

Szerda: 7<sup>30</sup> – 17<sup>00</sup> – ig.

Péntek: 7<sup>30</sup> – 12<sup>30</sup> – ig.

- Bölcsődei gondozónők

Hétfő – péntek: 6<sup>00</sup> - 17<sup>00</sup>

##### **Szabadság**

Az éves és rendkívüli szabadság kivételéhez előzetesen a munkahelyi vezetőkkel egyeztetett tervet kell készíteni.

A rendkívüli és fizetés nélküli szabadság engedélyezésére minden esetben az intézményvezető jogosult, egyéb esetekben a közvetlen munkahelyi vezető.

Az alkalmazottal éves szabadságának rendes éves mértékét a Kjt. előírásai szerint kell megállapítani. Egyéb munkavállaló esetében az Mt. előírásai az irányadók.

A dolgozókat megillető, és kivett szabadságról nyilvántartást kell vezetni.

## **Egyéb szabályok**

### **- Telefonhasználat**

Az intézményben lévő és a dolgozóknak átadott telefonokat magán célra csak térítés ellenében lehet használni.

### **- Fénymásolás**

Az intézményben a szakmai munkával összefüggő anyagok fénymásolása történhet.

### **- Dokumentumok kiadásának szabályai**

Az intézményi dokumentumok kiadása csak az intézményvezető engedélyével történhet.

## **Saját gépkocsi használata**

Saját gépkocsit hivatali célra az intézményvezető előzetes engedélyével lehet igénybe venni.

A saját tulajdonú gépjármű használatának elszámolási rendjét a mindenkor érvényes központi előírások rendelkezései, illetve az adójogszabályok szerint kell kialakítani, és írásban rögzíteni.

## **A költségvetési szerv gépjárműveinek igénybevételére és használatára vonatkozó szabályok**

### **Külön szabályzat rögzíti a gépjárművek használatának szabályait.**

## **Az intézmény ügyfélfogadása**

Az ügyfélfogadás kijelölése, a fogadás rendjének szabályozása az intézmény vezetőjének feladata. Az intézmény ügyfélfogadási rendjét az SZMSZ 4. számú melléklete tartalmazza.

## **Az intézmény munkáját segítő testületek, szervek, közösségek**

Az intézmény vezetője a hatékony és magas színvonalú szakmai munka, a racionális gazdálkodás követelményét figyelembe véve rendszeresen tájékozódik és tájékoztat a számára biztosított fórumokon.

## **Az intézményi munka irányítását segítő fórumok:**

- vezetői értekezlet
- szervezeti egység értekezlet
- dolgozói munkaértekezlet

## **Vezetői értekezlet:**

Az intézmény vezetője szükség szerint, de havonta legalább egy alkalommal vezetői értekezletet tart.

A vezetői értekezleten részt vesznek:

- intézményvezető
- intézményvezető helyettes
- szervezeti egységek vezetői

Vezetői értekezlet feladata:

- tájékozódás a szervezeti egységek munkájáról
- az intézmény, valamint a szervezeti egységek aktuális és konkrét tennivalóinak áttekintése

### **Szervezeti egység értekezlet:**

A szervezeti egység vezető szükség szerint, de legalább negyedévenként szervezeti egység értekezletet tart.

A szervezeti egység értekezletét az egység vezetője hívja össze és vezeti.

Az értekezletre meg kell hívni az egység valamennyi dolgozóját és az intézmény vezetőjét.

A szervezeti egység értekezlet feladatai:

- a szervezeti egység eltelt időszak alatt végzett munkájának értékelése
- a szervezeti egység munkájában tapasztalt hiányosságok feltárása és azok megszüntetésére intézkedések megfogalmazása
- a szervezeti egység előtt álló feladatok megfogalmazása

### **Dolgozói munkaértekezlet:**

Az intézmény vezetője szükség szerint, de évente legalább egy alkalommal összdolgozói munkaértekezletet tart.

Az értekezletre meg kell hívni az intézmény valamennyi dolgozóját.

Az intézményvezető az összdolgozói értekezleten:

- beszámol az intézmény eltelt időszak alatt végzett munkájáról
- értékeli az elvégzett feladatokat
- ismerteti a következő időszak feladatait

Az értekezleten lehetőséget kell adni, hogy a dolgozók véleményüket, észrevételeiket kifejthessék, kérdéseket tegyenek fel és azokra választ kapjanak.

### **Érdekképviselési fórum**

Segíti a vezetőt a közösségi élet rendjének biztosításában. Feladata: dönt az elé terjesztett panaszokról, intézkedéseket kezdeményezhet a fenntartó helyi önkormányzatánál.

### **Az intézmény munkáját segítő testületek, szervek.**

Az intézmény vezetése együttműködik az intézményi dolgozók minden olyan törvényes szervezetével, amelynek célja a dolgozók érdekképviselése, érdekvédelme.

### **Nyilatkozat tömegtájékoztató szervek részére**

A tömegtájékoztató eszközök munkatársainak tevékenységét az intézmény dolgozóinak elő kell segíteniük.

A televízió, a rádió és az írott sajtó képviselőinek adott mindennemű felvilágosítás nyilatkozatnak minősül.

Az intézményt érintő kérdésekben a tájékoztatásra, illetve nyilatkozat adásra az intézményvezető vagy az általa esetenként megbízott személy jogosult.

A nyilatkozatok megtételekor minden esetben tekintettel kell lenni a hivatali titoktartásra vonatkozó rendelkezésekre, valamint az intézmény jó hírűvére és érdekeire.

A közölt adatok szakszerűségéért és pontosságáért, a tények objektív ismertetéséért a nyilatkozó felel.

Nem adható nyilatkozat olyan ügyel, ténnyel és körülménnyel kapcsolatban, amelynek idő előtti nyilvánosságra hozatala az intézmény tevékenységében zavart, az intézménynek anyagi, vagy erkölcsi kárt okozna, továbbá olyan kérdésekről, amelyeknél a döntés nem a nyilatkozattevő hatáskörébe tartozik.

Nyilatkozattevőnek joga van arra, hogy a vele készített riport kész anyagát közlés előtt megismerje az anyagnak azt a részét, amely az ő szavait tartalmazza vele egyeztette.

#### **Az SZMSZ nyilvánosságra hozatala és megismerhetősége**

Az SZMSZ az elfogadás és a fenntartó jóváhagyása után az intézmény ügyviteli helyiségében kerül elhelyezésre, ahol hozzáférhető az érintettek számára illetve olvasható az intézmény hon-lapján.

#### **A rendszeres felülvizsgálati eljárás szabályai**

Jogszabályváltozások, módosítások valamint fenntartói elvárások változása kapcsán az SZMSZ felülvizsgálatra kerül.

#### **16. Záró rendelkezések**

A jelen Szervezeti és Működési Szabályzatot Sajószentpéter Környéki Önkormányzati Társulás Tanácsa a 20/2013.(VIII.29.) határozatával jóváhagyta.

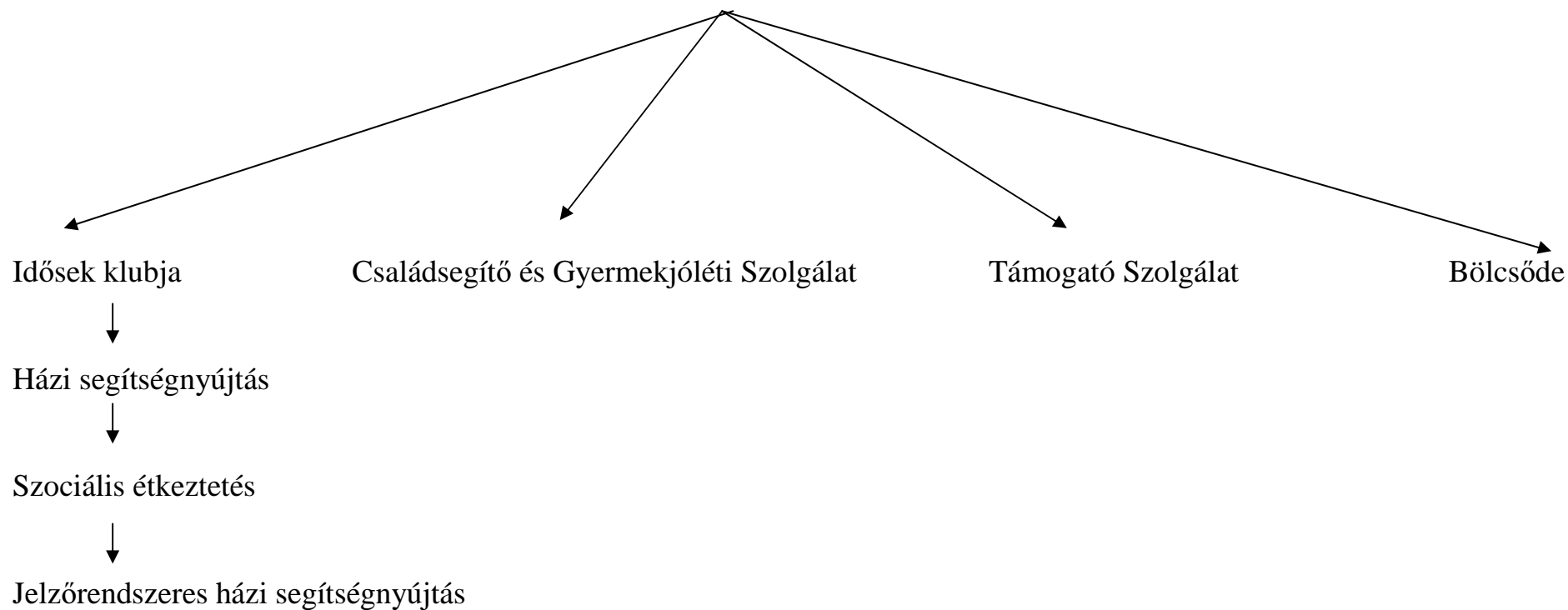
Hatályba lépésének időpontja: 2013. szeptember 1.

Sajószentpéter, 2013. augusztus 15.

Készítette:

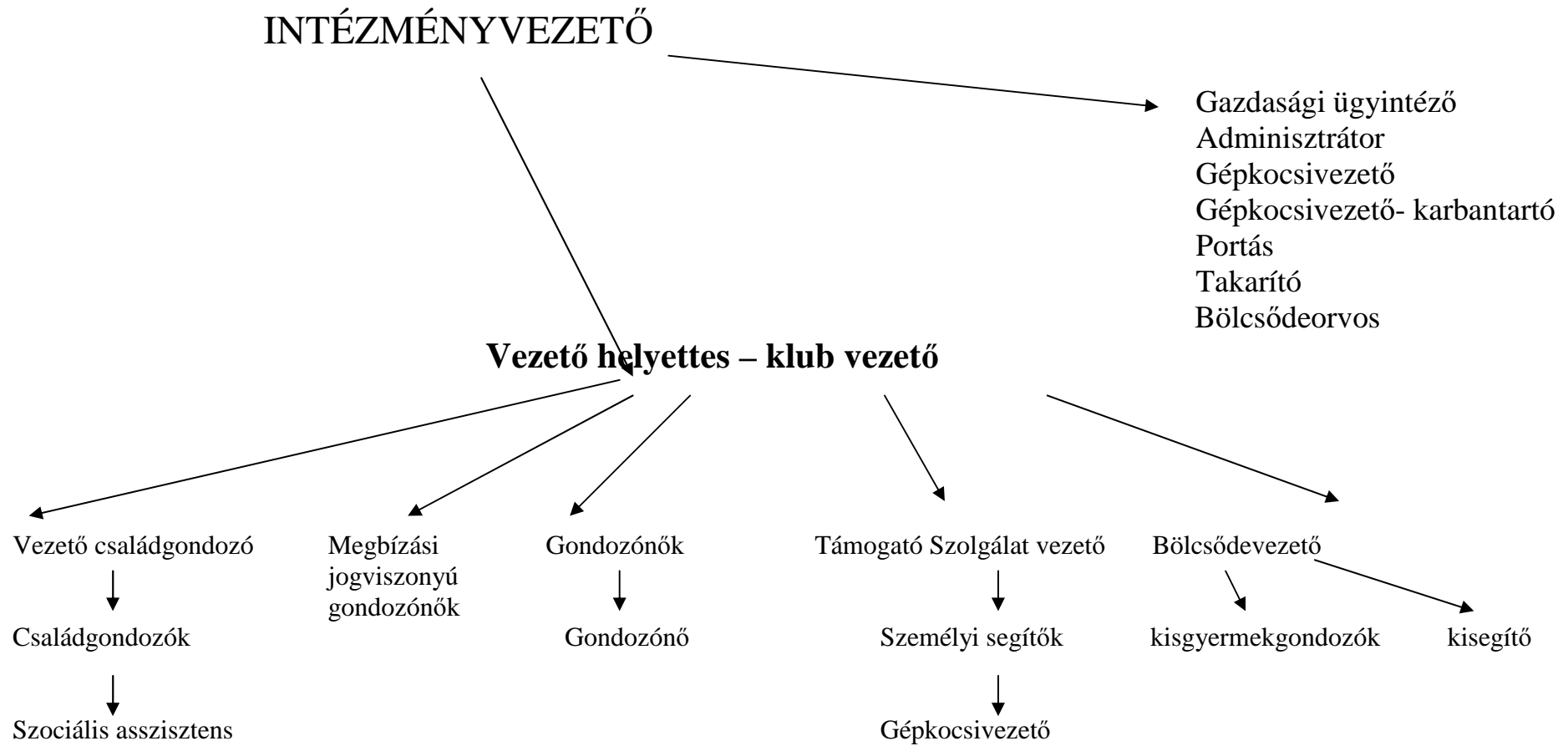
Aleva Mihályné  
intézményvezető

## TERÜLETI SZOCIÁLIS KÖZPONT



**MUNKAKÖRI LEÍRÁSOK:**

- INTÉZMÉNYVEZETŐ
- VEZETŐ HELYETTES – KLUB VEZETŐ
- SZOCIÁLIS GONDOZÓ
- SZOCIÁLI GONDOZÓ – JELZŐRENDSZERES KOORDINÁTOR
- VEZETŐ CSALÁDGONDOZÓ
- CSALÁDGONDOZÓ (GYERMEKJÓLÉTI SZ.)
- CSALÁDGONDOZÓ (CSALÁDSEGÍTÉS)
- BÖLCSŐDEVEZETŐ
- KISGYERMEKGONDOZÓK
- KISEGÍTŐ
- SZOCIÁLIS ASSZISZTENS
- TÁMOGATÓ SZOLGÁLAT VEZETŐ
- SZEMÉLYI SEGÍTŐ
- GÉPKOCSIVEZETŐK
- GAZDASÁGI ÜGYINTÉZŐ
- ADMINISZTRÁTOR
- GÉPKOCSIVEZETŐ – KARBANTARTÓ
- TAKARÍTÓ
- PORTÁS



## ÜGYFÉLFOGADÁSI REND

### Területi Szociális Központ – Idősek Klubja

Hétfő	Kedd	Szerda	Csütörtök	Péntek
7 <sup>30</sup> – 15 <sup>30</sup>	7 <sup>30</sup> – 15 <sup>30</sup>	7 <sup>30</sup> – 15 <sup>30</sup>	7 <sup>30</sup> – 15 <sup>30</sup>	7 <sup>30</sup> – 15 <sup>30</sup>

### Támogató Szolgálat

Hétfő	Kedd	Szerda	Csütörtök	Péntek
7 <sup>30</sup> – 15 <sup>30</sup>	7 <sup>30</sup> – 15 <sup>30</sup>	7 <sup>30</sup> – 15 <sup>30</sup>	7 <sup>30</sup> – 15 <sup>30</sup>	7 <sup>30</sup> – 15 <sup>30</sup>

### Családsegítő és Gyermekjóléti Szolgálat Sajószentpéter

Hétfő	Kedd	Szerda	Csütörtök	Péntek
7 <sup>30</sup> – 16 <sup>00</sup>	7 <sup>30</sup> – 16 <sup>00</sup>	7 <sup>30</sup> – 17 <sup>00</sup>	7 <sup>30</sup> – 16 <sup>00</sup>	Nincs ügyfélfogadás

### Adósságkezelési ügyfélfogadás:

Hétfő	7 <sup>30</sup> – 16 <sup>00</sup>
Kedd	7 <sup>30</sup> – 16 <sup>00</sup>
Szerda	7 <sup>30</sup> – 17 <sup>00</sup>

### Aktív korú nem foglalkoztatott rendszeres szociális segélyben részesülők ügyintézés és jelentkeztetése:

Hétfő	7 <sup>30</sup> – 16 <sup>00</sup>
Kedd	7 <sup>30</sup> – 16 <sup>00</sup>
Szerda	7 <sup>30</sup> – 17 <sup>00</sup>
Csütörtök	7 <sup>30</sup> – 16 <sup>00</sup>

### Játszóház:

Kedd, csütörtök	14 <sup>00</sup> – 16 <sup>00</sup>
-----------------	-------------------------------------

### Használtruha osztás:

Kedd	7 <sup>30</sup> – 16 <sup>00</sup>
Szerda	7 <sup>30</sup> – 17 <sup>00</sup>



**TERÜLETI SZOCIÁLIS KÖZPONT  
SZERVEZETI ÉS MŰKÖDÉSI SZABÁLYZATÁNAK FÜGGELÉKEI:**

1. sz. Függelék: **Belső Kontroll Kézikönyv**
2. sz. Függelék: **Kötelezettségvállalás, érvényesítés, utalványozás, ellenjegyzésről szóló szabályzat**
3. sz. Függelék: **Pénzkezelési szabályzat**
4. sz. Függelék: **Gépjármű üzemeltetési szabályzat**
5. sz. Függelék: **Adatvédelmi szabályzat**
6. sz. Függelék: **Érdekképviselői Fórum működésének szabályzata**
7. sz. Függelék: **Házirend**
8. sz. Függelék: **Iratkezelési szabályzat**
9. sz. Függelék: **Munkavédelmi szabályzat**
10. sz. Függelék: **Tűzvédelmi szabályzat**
11. sz. Függelék: **Önköltség számítási szabályzat**
12. sz. Függelék: **Közalkalmazotti szabályzat**
13. sz. Függelék: **Gyakornoki Szabályzat**
14. sz. Függelék: **Beszerzési Szabályzat**
15. **Városgondnoksággal fennálló együttműködési megállapodás alapján:**
  1. Számviteli politika,
  2. Leltárkészítési és leltározási szabályzat,
  3. Felesleges vagyontárgyak hasznosításának és selejtezésének szabályzata,
  4. Kötelezettségvállalás, pénzügyi ellenjegyzés, utalványozás és érvényesítés rendjéről szóló szabályzat,
  5. Számlarend

**Munkavállalói megismerési záradék:**

Sorszám: Munkavállaló neve:  
Dátum:

Munkavállaló aláírása:

- 1.
- 2.
- 3.
- 4.
- 5.
- 6.
- 7.
- 8.
- 9.
- 10.
- 11.
- 12.
- 13.
- 14.
- 15.
- 16.
- 17.
- 18.
- 19.
- 20.
- 21.
- 22.
- 23.
- 24.
- 25.
- 26.
- 27.
- 28.
- 29.
- 30.
- 31.
- 32.
- 33.
- 34.
- 35.
- 36.
- 37.
- 38.
- 39.
- 40.